

# FERRI

Ventes aux Enchères et Expertises

## DANS L'INTIMITÉ DE MICHEL-ROUX-SPITZ *et à divers*

---

**Vendredi 6 décembre 2024 - 14h00**

Drouot - Richelieu, salle 4 - 9, rue Drouot - 75009 Paris

---

Expositions publiques :

Mercredi 4 décembre de 11h à 18h

Jeudi 5 décembre de 11h à 20h

Le matin de la vente de 11h à 12h

Téléphone pendant l'exposition et la vente : 01 48 00 20 04

---

Catalogue visible en ligne [www.ferri-drouot.com](http://www.ferri-drouot.com)

---

**Alexandre FERRI - Bruno MAUVAIS**

Commissaires-Priseurs

**Olivier BRICARD**

---

**DROUOT**.com  
 Live

# LES SERVICES DE L'HÔTEL DROUOT

Consulter le calendrier  
et les catalogues  
[www.drouot.com](http://www.drouot.com)

Acheter sur Internet  
[www.drouot.com](http://www.drouot.com)

Expédier vos achats  
The Packagers  
[www.drouot.com/Hôtel Drouot/](http://www.drouot.com/Hôtel Drouot/)  
Infos pratiques/Livraison

Stocker vos achats  
[www.drouot.com/Hôtel Drouot/](http://www.drouot.com/Hôtel Drouot/)  
Infos pratiques/Magasinage

Hôtel des ventes Drouot  
9, rue Drouot - Paris 9<sup>e</sup>  
03 48 48 00 00  
[www.drouot.com](http://www.drouot.com)



HÔTEL  
DROUOT

Appartement de Michel Roux-Spitz,  
rue Litoff, le bureau (in: M. Roux-Spitz,  
Réalisations, vol. II, 1932-1939, pl. 48)



© Ministère de la Culture / Thérèse Bonney

## MICHEL ROUX-SPITZ, FIGURE INCONTOURNABLE DE L'ART MODERNE

Premier grand prix de Rome en 1920, Michel Roux-Spitz accède à la notoriété grâce à sa « série blanche », une suite d'immeubles réalisés entre 1925 et 1931 à Paris. Élève à l'atelier de Tony Garnier aux Beaux-arts de Lyon, puis influencé par les travaux d'Auguste Perret, il développe une vision radicale de l'architecture et adopte un style qui conjugue modernité et classicisme. Faisant du béton armé et du bow-window à trois pans sur façade sa signature, Michel Roux-Spitz devient l'un des architectes les plus célèbres de l'entre-deux guerres.

Architecte en chef des bâtiments et palais nationaux, il réalise notamment le Théâtre de la Croix-Rousse et le Théâtre Nouvelle Génération à Lyon, l'annexe de la Bibliothèque nationale à Versailles ou encore la reconstruction de la ville de Nantes au lendemain de la Seconde Guerre mondiale.

En 1950, il achève la construction de la Villa Greystones à Dinard (aujourd'hui propriété de François Pinault) dont il fait sa résidence personnelle et où il s'éteint le 14 juillet 1957. Entre 1925 et 1950, il est nommé rédacteur en chef de plusieurs revues dédiées à l'architecture dont *L'Architecte*, *L'Architecture d'aujourd'hui* ou encore *L'Architecture française*.

Il réalisa également plusieurs pièces de mobilier, dont certaines sont aujourd'hui conservées dans les collections du Musée des Arts Décoratifs à Paris.

ARTS DECORATIFS DU XX<sup>e</sup> siècle  
a décrit les lots 12 à 33

**Mme Amélie MARCILHAC**  
5, rue de Nesle - 75006 Paris  
Tél. 06 71 81 38 35 - 01 42 49 74 46  
Courriel : [info@marcilhacexpert.com](mailto:info@marcilhacexpert.com)

ARTS ASIATIQUES  
a décrit les lots 39 à 65

**Cabinet ANSAS PAPILLON & de LÉRY**  
3, rue Geoffroy Marie  
75009 PARIS  
Tél. 01 45 65 48 19  
Courriel : [contact@ansaspapillon.com](mailto:contact@ansaspapillon.com)

DESSINS & TABLEAUX MODERNES  
a décrit le lot 5

**Cabinet PERAZZONE-BRUN**  
M. Irénée BRUN  
14, rue Favart  
75002 PARIS  
Tél. 01 42 60 45 45  
Courriel : [brun.perazzone@gmail.com](mailto:brun.perazzone@gmail.com)

Appartement de Michel Roux-Spitz, rue Litoff,  
le living-room - Le coin du feu  
(in: M. Roux-Spitz, *Réalisations*, vol. II, 1932-1939, pl. 45)





1. **Johan-Barthold JONGKIND (1819-1891)**

*Vue de village, 1875*

Aquarelle signée du cachet en bas à gauche, située et datée 1 mars 1875.

Haut. 14 - Larg. 27 cm

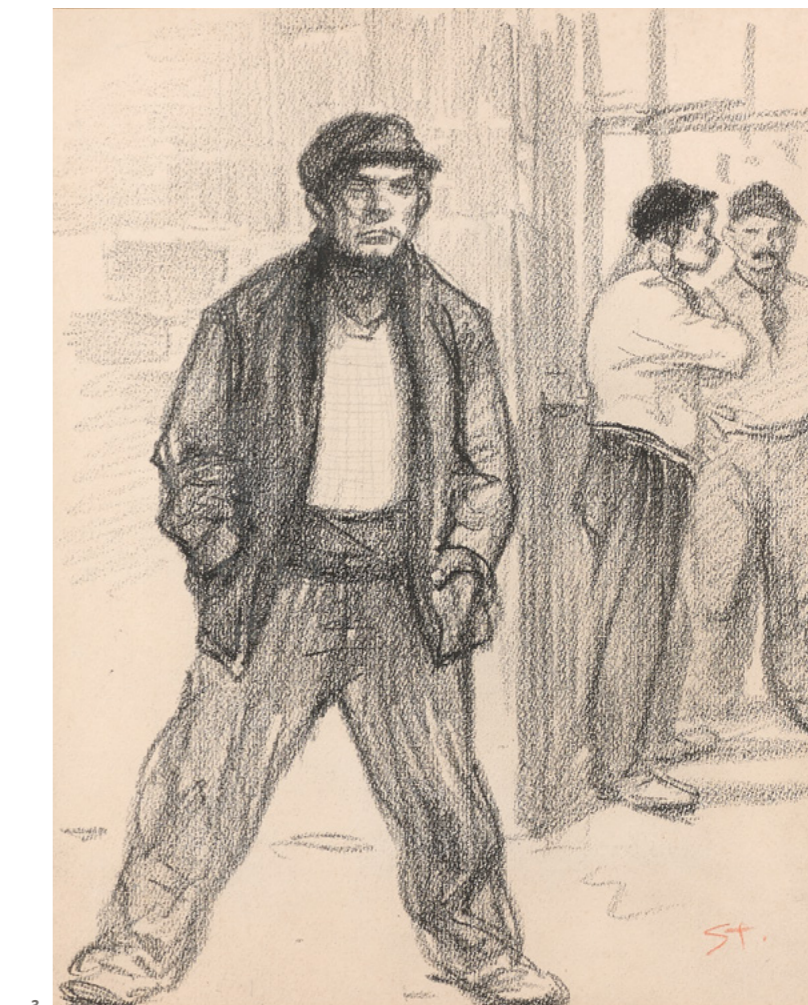
600 / 800 €

Provenance :

- Collection Michel Roux-Spitz,
- Collection Jeanne Claire Escuroux, veuve de Michel Roux-Spitz,
- Par descendance.



2



3

2. **André DUNOYER de SEGONZAC (1884-1974)**

*Sebasto*

Encre signée et titrée en bas à droite.

Haut. 14 - Larg. 17 cm

100 / 150 €

Provenance :

- Collection Michel Roux-Spitz,
- Collection Jeanne Claire Escuroux, veuve de Michel Roux-Spitz,
- Par descendance.

3. **Théophile STEINLEN (1859-1923)**

*Ouvriers*

Fusain sur papier monogrammé en bas à droite S.T.

Haut. 35 - Larg. 27 cm (à vue)

*Au dos : Bourgeois et ouvrier sur un banc*

Fusain sur papier.

Haut. 29 - Larg. 26 cm (à vue)

300 / 500 €

Provenance :

- Collection Michel Roux-Spitz,
- Collection Jeanne Claire Escuroux, veuve de Michel Roux-Spitz,
- Par descendance.



4. **Auguste LEPÈRE (1849-1918)**

*Le Bassin des Tuileries*

Fusain et pastel sur papier, signé en bas à droite.

Haut. 97 - Larg. 49 cm

800/1 000 €

Provenance :

- Collection Michel Roux-Spitz,
- Collection Jeanne Claire Escuroux, veuve de Michel Roux-Spitz,
- Par descendance.



5. **Adolphe MONTICELLI (1824-1886)**

*Fête galante dans un parc*

Panneau d'acajou, signé en bas à droite.

Haut. 45 - Larg. 61 cm

2 000/3 000 €

Fente .

Provenance :

- Collection Michel Roux-Spitz,
- Collection Jeanne Claire Escuroux, veuve de Michel Roux-Spitz,
- Par descendance.



6. **Charles DUFRESNE (1876-1938)**

*Lion attaquant un cheval blanc*

Encre, gouache et aquarelle, signée en bas à gauche.

Haut. 33 - Larg. 27 cm (à vue) 1 000 / 1 200 €

Provenance :

- Collection Michel Roux-Spitz,
- Collection Jeanne Claire Escouroux, veuve de Michel Roux-Spitz,
- Par descendance.

Grâce aux archives photographiques des appartements de Michel Roux-Spitz, nous pouvons documenter cet ensemble de gouaches de Charles Dufresne depuis 1935/1936, dans le salon de l'appartement de la rue Litolf, de part et d'autre de la cheminée.



7. **Charles DUFRESNE (1876-1938)**

*Panthère dévorant une cavalière*

Encre, gouache et aquarelle, signée en bas au milieu.

Haut. 34,5 - Larg. 28 cm (à vue)

1 000 / 1 200 €

Provenance :

- Collection Michel Roux-Spitz,
- Collection Jeanne Claire Escouroux, veuve de Michel Roux-Spitz,
- Par descendance.

Grâce aux archives photographiques des appartements de Michel Roux-Spitz, nous pouvons documenter cet ensemble de gouaches de Charles Dufresne depuis 1935/1936, dans le salon de l'appartement de la rue Litolf, de part et d'autre de la cheminée.



8. **Charles DUFRESNE (1876-1938)**

*Chasse au lion*

Encre, gouache et aquarelle, signée en bas à droite.

Haut. 33,5 - Larg. 28 cm (à vue) 1 000 / 1 200 €

Provenance :

- Collection Michel Roux-Spitz,
- Collection Jeanne Claire Escouroux, veuve de Michel Roux-Spitz,
- Par descendance.

Grâce aux archives photographiques des appartements de Michel Roux-Spitz, nous pouvons documenter cet ensemble de gouaches de Charles Dufresne depuis 1935/1936, dans le salon de l'appartement de la rue Litolf, de part et d'autre de la cheminée.

**9. Charles DUFRESNE (1876-1938)***Nu à l'automobile*

Encre, gouache et aquarelle, signée en bas à gauche.

Haut. 34,5 - Larg. 27 cm (à vue) 1 000 / 1 200 €

Provenance :

- Collection Michel Roux-Spitz,
- Collection Jeanne Claire Escouroux, veuve de Michel Roux-Spitz,
- Par descendance.

Grâce aux archives photographiques des appartements de Michel Roux-Spitz, nous pouvons documenter cet ensemble de gouaches de Charles Dufresne depuis 1935/1936, dans le salon de l'appartement de la rue Litoff, de part et d'autre de la cheminée.



10

**10. Charles DUFRESNE (1876-1938)***Belette et lapin*

Encre, gouache et aquarelle, signée en bas à droite.

Haut. 34,5 - Larg. 28 cm (à vue) 1 000 / 1 200 €

Provenance :

- Collection Michel Roux-Spitz,
- Collection Jeanne Claire Escouroux, veuve de Michel Roux-Spitz,
- Par descendance.

Grâce aux archives photographiques des appartements de Michel Roux-Spitz, nous pouvons documenter cet ensemble de gouaches de Charles Dufresne depuis 1935/1936, dans le salon de l'appartement de la rue Litoff, de part et d'autre de la cheminée.

**11. Charles DUFRESNE (1876-1938)***Trois personnages*

Encre, gouache et aquarelle, signée en bas à gauche.

Au dos de l'encadrement, étiquette : *Vienne 32 / 54 Dufresne.*

Haut. 35,5 - Larg. 27,5 cm (à vue) 1 000 / 1 200 €

Provenance :

- Collection Michel Roux-Spitz,
- Collection Jeanne Claire Escouroux, veuve de Michel Roux-Spitz,
- Par descendance.

Grâce aux archives photographiques des appartements de Michel Roux-Spitz, nous pouvons documenter cet ensemble de gouaches de Charles Dufresne depuis 1935/1936, dans le salon de l'appartement de la rue Litoff, de part et d'autre de la cheminée.



11



11

12. **Jacques MAJORELLE (1886-1962)**

*Kasbah à contre-jour, Anemiter, vallée d'Ounila, Grand Atlas, Maroc*

Huile sur isorel, signé et situé en bas à gauche, titré, situé et contre-signé au dos.

Étiquette au dos numérotée 11.

Haut. 89 - Larg. 77,5 cm

80 000 / 100 000 €

Provenance :

- Achat dans les années 1930 par le père de l'actuel propriétaire.

Un certificat de Mme Amélie Marilhac pour le Comité Majorelle en date du 9 octobre 2024 sera remis à l'acquéreur.





13. **Jacques MAJORELLE (1886-1962)**

*L'Attente au dispensaire, Marrakech*

Technique mixte à rehauts de pastel et de poudre métallique dorée et argente sur papier noir, signé et situé en bas à droite.

Haut. 90 - Larg. 114 cm

60 000 / 80 000€

Provenance :

- Acquis en 1955 au Maroc par le père de l'actuel propriétaire.

Un certificat de Mme Amélie Marilhac pour le Comité Majorelle en date du 9 octobre 2024 sera remis à l'acquéreur.





14. **Paul JOUVE (1878-1973)**

*Éléphants se baignant à Angkor Vat*

Technique mixte sur papier et encadrement en bois d'origine rehaussé de peinture, signé en bas à gauche.

Haut. 67,5 - Larg. 195 cm

80 000 / 100 000 €

Provenance :

- Ancienne collection Jeanne-Claire Escurox, veuve de Michel Roux-Spitz.





La Villa Greystones à Dinard - La terrasse du studio et son parterre, (in: M. Roux-Spitz, *Réalisations*, vol. II, 1932-1939, pl. 96)

C'est à la Villa Médicis, de 1920 à 1924, alors qu'ils sont tous deux pensionnaires après avoir remporté le Prix de Rome, que Michel Roux-Spitz fait la connaissance du sculpteur Alfred Janniot, dont l'œuvre monumentale, composée de décors et de bas-reliefs en pierre, orne des chefs-d'œuvre architecturaux comme le Palais de la Porte Dorée à Paris. Leur amitié les amène à collaborer sur plusieurs réalisations. Par ailleurs, Michel Roux-Spitz confiera à Alfred Janniot, dans les années 1940, la réalisation des décors extérieurs de sa villa personnelle à Dinard, la Villa Greystones. Notre vente présente un ensemble de 20 dessins et de sculptures acquises directement auprès de l'artiste, dont un tirage en bronze représentant l'une de ses œuvres majeures : le *Buste de Cécile*.



**15. Alfred JANNIOT (1889-1969)**

*Nu de dos se déshabillant*

Dessin à la mine de plomb et sanguine, rehaussé d'encre noire et brune sur papier, signé en bas à droite.

Haut: 26,5 - Larg: 15 cm (à vue)

3 000 / 4 000 €

Petit trou et déchirure en haut à gauche.

Provenance :

- Collection Michel Roux-Spitz,
- Collection Jeanne Claire Escuroux, veuve de Michel Roux-Spitz,
- Par descendance.

17  
18

16

**16. Alfred JANNIOT (1889-1969)***Europe*

Dessin à la mine de plomb rehaussé d'encre noire sur papier, titré en bas à gauche, signé et daté 1940 au dos.

Haut. 14 - Larg. 15 cm (à vue)

400 / 600 €

Recollé en partie droite.

Provenance :

- Collection Michel Roux-Spitz,
- Collection Jeanne Claire Escuroux, veuve de Michel Roux-Spitz,
- Par descendance.

**17. Alfred JANNIOT (1889-1969)***Nu à la serviette, 1940*

Dessin à la mine de plomb et sanguine, rehaussé d'encre noire et brune sur papier, signé en bas à droite et daté 1940, marqué au dos « Dessin du sculpteur A. Janniot, 1940 ».

Haut. 26 - Larg. 20 cm

1 500 / 2 000 €

Provenance :

- Collection Michel Roux-Spitz,
- Collection Jeanne Claire Escuroux, veuve de Michel Roux-Spitz,
- Par descendance.

**18. Alfred JANNIOT (1889-1969)***Nu de dos à la tresse, 1937*

Dessin à la mine de plomb rehaussé d'encre noire sur papier signé en bas à droite et daté 1937.

Étiquette au dos *Havard Frères* à Paris.

Haut. 25 - Larg. 20 cm

1 500 / 2 000 €

Petites pliures et boursouflures.

Provenance :

- Collection Michel Roux-Spitz,
- Collection Jeanne Claire Escuroux, veuve de Michel Roux-Spitz,
- Par descendance.

**19. Alfred JANNIOT (1889-1969)***Femme de face main au talon*

Dessin à la mine de plomb et sanguine, rehaussé d'encre noire et brune sur papier. Sans signature.

Étiquette de l'encadreur au dos « L. Bernard » à Paris.

Haut. 34 - Larg. 20 cm

3 000 / 4 000 €

Historique :

Une ligne du livre de comptes de Michel Roux-Spitz indique le 24 janvier 1941 le prix de 1 000 francs versé à Janniot pour ce dessin.

Provenance :

- Collection Michel Roux-Spitz,
- Collection Jeanne Claire Escuroux, veuve de Michel Roux-Spitz,
- Par descendance.



20



21

**20. Alfred JANNIOT (1889-1969)***Nu de trois quart*, 1939

Dessin à la mine de plomb rehaussé d'encre noire sur papier signé en bas à gauche et daté 1939.

Étiquette Havard Frères au dos.

Haut. 33,5 - Larg. 18 cm

2 000 / 3 000 €

Petit trou et déchirures, papier légèrement froissé.

Provenance :

- Collection Michel Roux-Spitz,
- Collection Jeanne Claire Escouroux, veuve de Michel Roux-Spitz,
- Par descendance.

**21. Alfred JANNIOT (1889-1969)***Nu à la serviette*, 1938

Dessin à la mine de plomb rehaussé d'encre noire sur papier signé en bas à droite et daté 1938.

Étiquette au dos Havard Frères à Paris.

Haut. 34 - Larg. 20 cm

1 500 / 2 000 €

Petit trou en bas à gauche.

Provenance :

- Collection Michel Roux-Spitz,
- Collection Jeanne Claire Escouroux, veuve de Michel Roux-Spitz,
- Par descendance.



22

**22. Alfred JANNIOT (1889-1969)***Baigneuses accroupies*, 1938

Dessin à la mine de plomb rehaussé d'encre noire sur papier, signé en bas à droite, daté 1938 et dédié « à mon ami Roux-Spitz ».

Haut. 27,5 - Larg. 33 cm

3 000 / 4 000 €

Provenance :

- Collection Michel Roux-Spitz,
- Collection Jeanne Claire Escouroux, veuve de Michel Roux-Spitz,
- Par descendance.

**23. Alfred JANNIOT (1889-1969)***Femme endormie*, 1939

Dessin à la mine de plomb et sanguine, rehaussé d'encre noire et brune sur papier, signé en bas à droite et daté 1939.

Haut. 28 - Larg. 22 cm

1 500 / 2 000 €

Provenance :

- Collection Michel Roux-Spitz,
- Collection Jeanne Claire Escouroux, veuve de Michel Roux-Spitz,
- Par descendance.

23





**24. Alfred JANNIOT (1889-1969)**

*Le héros et rameau d'or - Le Destin*, 1938

Fusain sur papier brun doré, signé en bas à droite, daté 1938 et dédié

« à Madame Roux-Spitz ».

Étiquette *Havard Frères* au dos.

Haut. 77 - Larg. 51,5 cm

4 000 / 6 000 €

Provenance :

- Collection Michel Roux-Spitz,
- Collection Jeanne Claire Escuroux, veuve de Michel Roux-Spitz,
- Par descendance.



**25. Alfred JANNIOT (1889-1969)**

*Neptune*, projet pour la villa Greystones de Dinard, 1938

Fusain sur papier brun doré, signé en bas à droite, daté 1938 et dédié

« à l'architecte Michel Roux-Spitz, son ami Janniot ».

Haut. 77 - Larg. 46,5 cm

5 000 / 6 000 €

Provenance :

- Collection Michel Roux-Spitz,
- Collection Jeanne Claire Escuroux, veuve de Michel Roux-Spitz,
- Par descendance.



**26. Alfred JANNIOT (1889-1969)**

*L'architecture clef de voûte des arts*

Bas-relief en bronze argenté.

Haut. 16 - Larg. 9 cm

600 / 800 €

Historique :

Ce bas-relief ornait le mur d'une pièce de l'appartement de Michel Roux-Spitz, rue Litolff à Paris en 1935.

Provenance :

- Collection Michel Roux-Spitz,
- Collection Jeanne Claire Escuroux, veuve de Michel Roux-Spitz,
- Par descendance.



**27. Alfred JANNIOT (1889-1969)**

*La sculpture magnifie et commente l'histoire*

Bas-relief en bronze argenté.

Haut. 22 - Larg. 8 cm

600 / 800 €

Historique :

Ce bas-relief ornait le mur d'une pièce de l'appartement de Michel Roux-Spitz, rue Litolff à Paris en 1935.

Provenance :

- Collection Michel Roux-Spitz,
- Collection Jeanne Claire Escuroux, veuve de Michel Roux-Spitz,
- Par descendance.



**28. Alfred JANNIOT (1889-1969)**

*La peinture décore les murs élevés à la beauté.*

Bas-relief en bronze argenté à trois éléments.

Haut. 16 - Larg. 9 cm

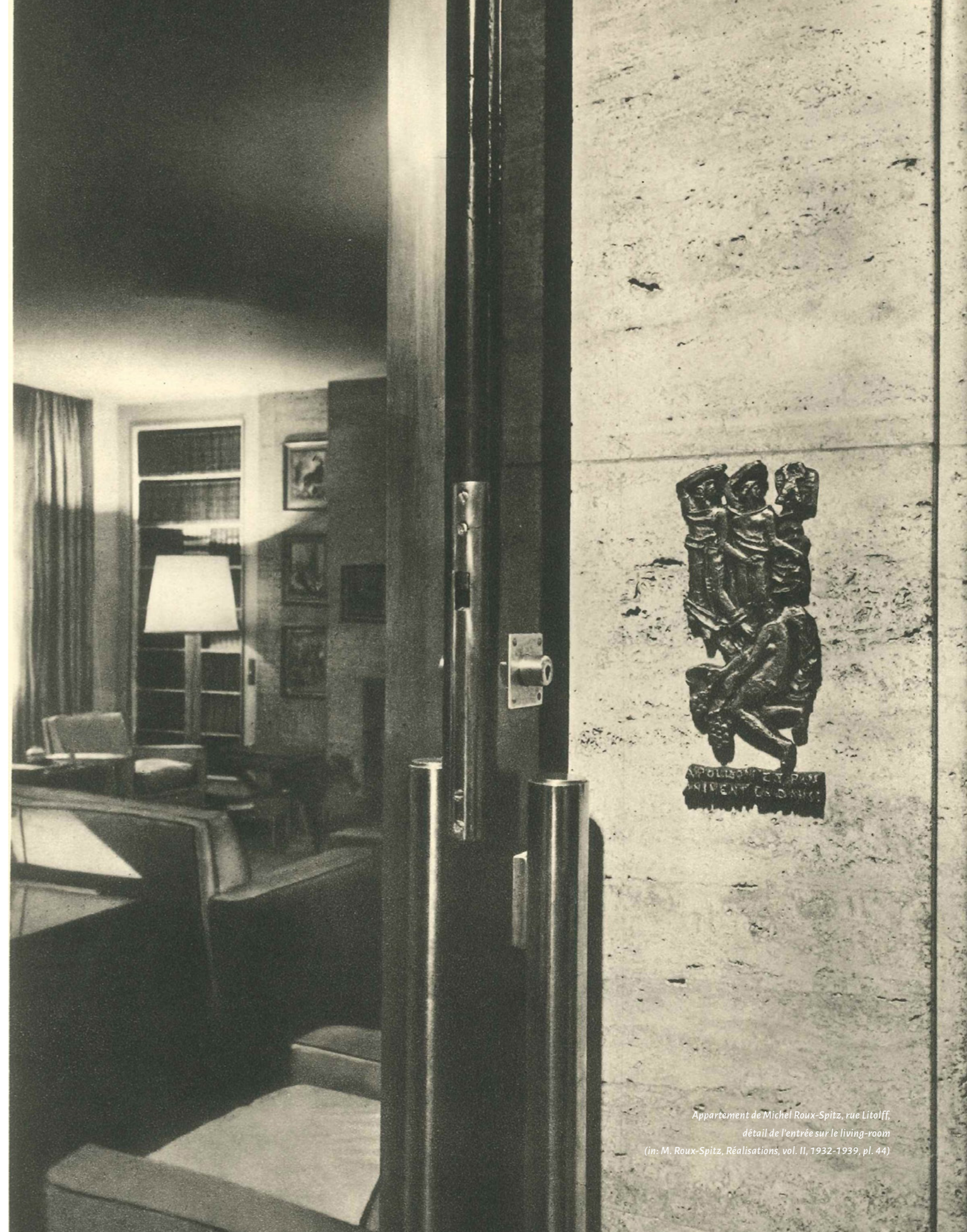
600 / 800 €

Historique :

Ce bas-relief ornait le mur d'une pièce de l'appartement de Michel Roux-Spitz, rue Litolff à Paris en 1935.

Provenance :

- Collection Michel Roux-Spitz,
- Collection Jeanne Claire Escuroux, veuve de Michel Roux-Spitz,
- Par descendance.



Appartement de Michel Roux-Spitz, rue Litolff,  
détail de l'entrée sur le living-room  
(in: M. Roux-Spitz, Réalisations, vol. II, 1932-1939, pl. 44)



**29. Alfred JANNIOT (1889-1969)**

*Apollon et Pan animent la danse*

Bas-relief en bronze argenté à deux éléments.

Haut. 19 - Larg. 8 cm ; Haut. 2 - Larg. 9 cm 600 / 800 €

Historique :

Ce bas-relief ornait le mur de l'entrée du salon de l'appartement de Michel Roux-Spitz, rue Litolf à Paris en 1935.

Provenance :

- Collection Michel Roux-Spitz,
- Collection Jeanne Claire Escuroux, veuve de Michel Roux-Spitz,
- Par descendance.



**30. Alfred JANNIOT (1889-1969)**

*La poésie révèle au monde son essence divine*

Bas-relief en bronze argenté.

Haut. 16 - Larg. 9 cm 600 / 800 €

Historique :

Ce bas-relief ornait le mur d'une pièce de l'appartement de Michel Roux-Spitz, rue Litolf à Paris en 1935.

Provenance :

- Collection Michel Roux-Spitz,
- Collection Jeanne Claire Escuroux, veuve de Michel Roux-Spitz,
- Par descendance.



**31. Alfred JANNIOT (1889-1969)**

*Musique sacrée Musique profane Harmonie*

Bas-relief en bronze argenté.

Haut. 19 - Larg. 8 cm 600 / 800 €

Historique :

Ce bas-relief ornait le mur d'une pièce de l'appartement de Michel Roux-Spitz, rue Litolf à Paris en 1935.

Provenance :

- Collection Michel Roux-Spitz,
- Collection Jeanne Claire Escuroux, veuve de Michel Roux-Spitz,
- Par descendance.



**32. Alfred JANNIOT (1889-1969)**

*Léda et le cygne*

Épreuve en bronze à patine noire et vert antique nuancée, signée, marque de fondeur.

Fonte d'époque d'Alexis Rudier.

Haut. 27 cm 4 000 / 6 000 €

Provenance :

- Collection Michel Roux-Spitz,
- Collection Jeanne Claire Escuroux, veuve de Michel Roux-Spitz,
- Par descendance.

**33. Alfred JANNIOT (1889-1969)***Buste de Cécile*

Épreuve en bronze à patine vert antique nuancée.

Fonte d'époque de la Fonderie Coopérative des Artistes.

Signée, marque de fondeur.

Haut. 83 cm

30 000 / 40 000 €

Petits à-coups.

## Historique :

Une facture du 29 juillet 1936 d'un montant de 2.500 francs se retrouve dans le livre de comptes de Michel Roux-Spitz.

## Provenance :

- Collection Michel Roux-Spitz,
- Collection Jeanne Claire Escuroux, veuve de Michel Roux-Spitz,
- Par descendance.

Grâce aux archives photographiques des appartements de Michel Roux-Spitz, nous pouvons documenter cette sculpture d'Alfred Jeanniot depuis 1935/1936, dans le bureau de l'appartement de la rue Litolff. La colonne en travertin crème vendue au numéro suivant servait déjà de socle à la statue.

Cécile Garny qui deviendra l'épouse de Janniot est l'un des modèles favoris du sculpteur dans les années 1920.

Ce torse est traité sous l'influence de l'Aphrodite de Cnide et connaît un succès considérable. Il est exposé à la Biennale de Venise en 1938, puis au pavillon de la France lors de l'Exposition Universelle de New York en 1939. Le critique Léandre Vaillat note alors : « Le talent de cet artiste avait été spécialisé depuis plus de dix ans dans la décoration en bas-reliefs de murailles considérables. Monsieur Janniot avait à cœur de prouver qu'il pouvait entreprendre « un de ces morceaux » où le sculpteur s'applique à montrer plus qu'une composition générale et soumise à un thème déterminé, l'engagement subtil des plans et des volumes, la modulation des valeurs sur un corps humain. Le torse qu'il expose au Pavillon de France à New York en sera une des œuvres les plus marquantes ».







35

**34. Michel ROUX-SPITZ (1888-1957)**

Colonne d'applique en travertin blanc. 1 000 / 2 000 €

Cf. photo p. 2 - Appartement de la rue Litolff.

Provenance :

- Collection Michel Roux-Spitz,
- Collection Jeanne Claire Escouroux, veuve de Michel Roux-Spitz,
- Par descendance.

**35. Jeanne BARDEY (1876-1944)***Torse de femme*, vers 1930

Épreuve en bronze à patine noire, signée, cachet du fondeur Valsuani.

Haut. 34 cm 2 000 / 3 000 €

Œuvre en rapport :

Une sculpture identique est conservée au Musée des Beaux-Arts de La Rochelle (Inv. FNAC 5057).

**36. Roger CODECHAUX (1878-1958)***Lionne se tournant*

Épreuve en bronze à patine, signée sur la terrasse, marquée «cire perdue» avec cachet de fondeur.

Fonte Cire perdue, Susse Frères Editeurs.

Haut. 13 - Larg. 26 - Prof. 15 cm 5 000 / 6 000 €



36

**37. Joseph Antoine BERNARD (1866-1931)***Tête de faune*, 1914

Bronze patine verte, signé à la pointe.

Étude pour la Tête de Faune en granit, taille directe.

Haut. 24 - Long. 17,5 - Prof. 20 cm 8 000 / 10 000 €

Vingt-cinq épreuves annoncées au Catalogue Van Oest, dont seulement trois ont été fondues. Le plâtre appartient toujours à la famille Bernard. Notre épreuve numérotée 1 dans le catalogue Van Oest a spécialement été tirée pour Michel Roux-Spitz, les deux autres pour la famille Bernard (s.n. et n° 2).

Grâce aux archives photographiques des appartements de Michel Roux-Spitz, nous pouvons documenter cette tête de faune depuis 1924/1925, au retour de Michel Roux-Spitz de Rome et son installation à Paris, d'abord dans l'immeuble de la rue Guynemer puis rue Litolff en 1935.

Cette tête de faune était mise en correspondance dans les appartements Roux-Spitz avec la tête de Bouddha, n°64 de notre vente.

Provenance :

- Collection Michel Roux-Spitz,
- Collection Jeanne Claire Escouroux, veuve de Michel Roux-Spitz,
- Par descendance.

Bibliographie :

- Mme Joseph Bernard et M. Jean Bernard, *Catalogue chronologique de l'œuvre sculpté de Joseph Bernard*, Paris, Van Oest, 1932, n° 129.

- René Jullian, Pascale Gremont-Gervaise, *Joseph Bernard, Catalogue raisonné de l'œuvre sculpté*, Fondation de Coubertin, 1989, n° 206.



37



38

**38. René LALIQUE (1860-1945)**

Vase « Tourbillons », modèle créé en 1926.

Épreuve en verre blanc moulé-pressé émaillé noir. Signé.

Haut. 20 cm 200 / 300 €

Important accident au col.

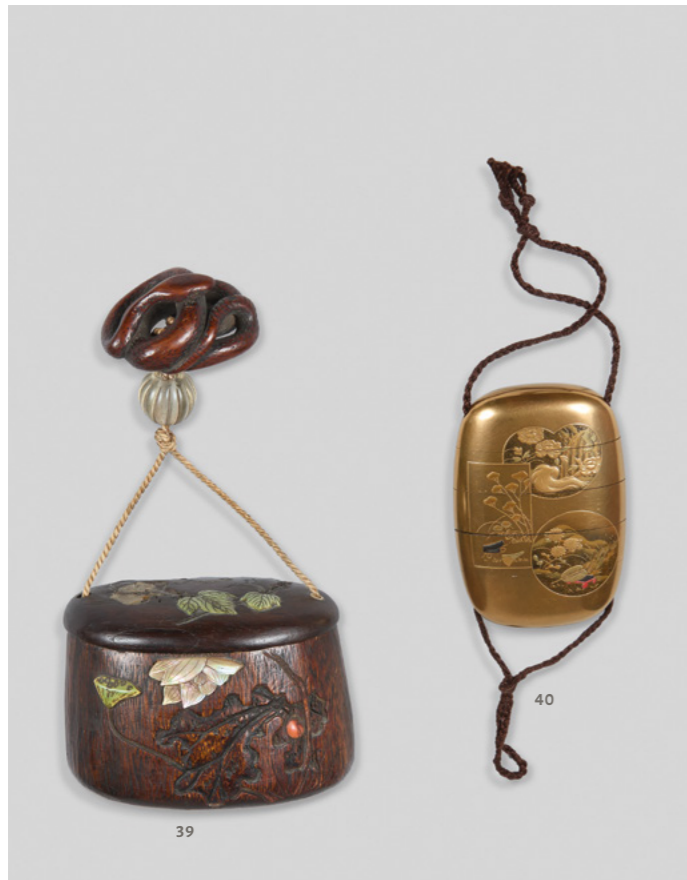
Grâce aux archives photographiques des appartements de Michel Roux-Spitz, nous pouvons documenter ce vase depuis 1935/1936, dans l'appartement de la rue Litolfé en 1935.

Provenance :

- Collection Michel Roux-Spitz,
- Collection Jeanne Claire Escouroux, veuve de Michel Roux-Spitz,
- Par descendance.

Bibliographie :

Félix Marilhac, *René Lalique - Catalogue raisonné de l'œuvre de verre*, Éditions de l'Amateur, Paris, 2011, section « Vases », modèle référencé sous le n° 973 et reproduit p. 433.



**39. Japon, XIXe siècle**

Tonkotsu en bois de paulownia, à décor sculpté en creux et incrusté de nacre, corail et pierres dures, représentant fleur, feuille et coque de lotus sur une face, des herbes sauvages auprès d'un rocher sur l'autre face, le couvercle orné d'une belle-de jour avec feuillage. Avec un netsuke en bois figurant un serpent lové.

Haut. 6,5 - Larg. 10 - Prof. 6 cm 200 / 400 €

Lacunes d'incrustations.

**40. Japon, période Edo, XIXe siècle**

Inrô à quatre cases de profil galbé, en laque kinji, à décor en hiramaki-e et usuniku takamaki-e, de cartouches de formes variées, ornés de paysages et fleurs, accompagnés d'objets symboliques tels chasse-mouche, uchiwa, coiffe de danseur de sambaso, balai auprès d'un arbre, l'intérieur en laque nashiji.

Signé Kôryu.

Haut. 8,7 cm 600 / 800 €

Infimes égrenures.



Appartement de Michel Roux-Spitz, rue Litolfé,  
le vestibule d'entrée (in: M. Roux-Spitz,  
*Réalisations*, vol. II, 1932-1939, pl. 43)

41. **Flacon tabatière**, en jade céladon de forme balustre, à décor incisé d'un sage et de son disciple parmi des bambous, lingzhi, survolés de chauves-souris.  
Chine, fin de l'époque Qīng.  
Haut. 6,8 cm 400 / 500 €
42. **Flacon tabatière** en jade céladon de forme gourde.  
Chine, fin de l'époque Qīng.  
Haut. 5,8 cm 200 / 300 €
43. **Flacon tabatière** en jadéite, infusé de rouille, le bouchon surmonté d'un cabochon en jadéite.  
Chine, fin de l'époque Qīng.  
Haut. 5,5 cm 200 / 300 €
44. **Flacon tabatière** en agate blonde, la panse naturellement et légèrement enfoncée.  
Chine, vers 1920.  
Haut. 5,3 cm 60 / 80 €
45. **Flacon tabatière** en jade céladon légèrement infusé de rouille.  
Chine, fin de l'époque Qīng.  
Haut. 6,5 cm 200 / 300 €
46. **Flacon** en agate, à décor incisé en léger relief, de lions bouddhiques jouant avec un brocard, scène paysagée animée de chauves-souris et oiseaux en vol.  
Chine, XXe siècle.  
Haut. 5,4 cm 200 / 300 €
47. **Flacon** en jade céladon légèrement infusé de rouille, représentant Liu Hai tenant un ruban de sapèques, accompagné de son crapaud céleste à trois pattes. Deux masques de lions en léger relief, retenant des anneaux, formant anses.  
Chine, XVIIIe siècle.  
Haut. 6,5 cm 800 / 1 000 €
48. **Lot de trois flacons** tabatières en agate, l'un à panse godronnée, le second tacheté de noir, deux têtes de lions stylisées en demi-relief retenant des anneaux formant anses, le troisième en agate blonde.  
Chine, XXe siècle.  
Haut. 5,5 à 6 cm 120 / 150 €
49. **Deux flacons tabatières**, l'un en ambre de forme balustre, le second à l'imitation de l'ambre à panse aplatie, deux masques en léger relief formant anses.  
Chine, fin de l'époque Qīng.  
Haut. 5,2 à 6 cm 200 / 300 €
50. **Flacon tabatière** en cristal de roche à décor finement incisé de lingzhi et branche de prunus.  
Chine, vers 1920.  
Haut. 6 cm 80 / 120 €





51. **Statuette** en ivoire de belle patine, représentant un shoulao tenant son bâton de longévité de sa main droite, un éventail de sa main gauche. L'arrière de son cou agrémenté d'un chignon noué par un ruban dont les deux extrémités sont en bois.  
Chine, époque Ming, XVIIe siècle.  
La patine et la facture de l'ivoire tendent vers cette datation.  
Haut. 30 cm - Poids brut 1110 g. 1 200 / 1 500 €

52. **Statuette** en ivoire de belle patine représentant un lettré tenant un éventail reposant debout, la tête surmontée d'une coiffe traditionnelle en bois. Traces de polychromie.  
Chine, époque Ming, XVIIe siècle.  
La patine et la facture de l'ivoire tendent vers cette datation.  
Haut. 30 cm - Poids brut 1052 g. 1 200 / 1 500 €

53. **Deux sorbets** en jade céladon dont l'un infusé de rouille.  
Chine, XIXe siècle.  
Diam. 6 à 6,7 cm - Haut. 4,4 à 5,3 cm 300 / 400 €  
Egrenures sur la bordure.



54. **Deux coupes libatoires**, l'une en porcelaine blanc de Chine, l'autre en porcelaine craquelée beige, reposant sur des tiges feuillagées ajourées, à décor moulé sous couverte de fleurs de prunus et clématites.  
Chine, époque Kangxi (1661-1722).  
Haut. 6 - Larg. 8,8 cm 150 / 200 €

55. **Deux coupes libatoires** reprenant la forme de corne de rhinocéros, en porcelaine blanc de Chine, à décor en léger relief d'un daim, dragon, tigre et grue entourés de pins de longévité et prunus.  
Chine, époque Kangxi (1661-1722).  
Haut. 7 - Larg. 11 cm ; Haut. 6,4 - Larg. 10,5 cm 400 / 600 €  
Petits fêles et égrenures à l'une, petits manques à l'autre.

56. **Deux coupelles** en porcelaine émaillée crème et gris bleuté.  
Chine, époque Song, Yuan, XIIIe-XIVe siècle.  
Diam. 16 cm 150 / 200 €

57. **Paire de terrines couvertes**, en porcelaine et émaux de la famille rose, reprenant la forme de grenades, à décor en léger relief d'une branche de trois grenades symbolisant la fertilité.  
Compagnie des Indes, XVIIIe siècle, période Jiaqing (1760-1820).  
Haut. 14 - Larg. 18 cm 500 / 700 €  
Accident à la prise sur l'une, éclats et fêle.





58

- 58. Vase balustre** en bronze, de belle patine à col pavillonné sur piédouche, la panse flanquée de deux têtes de bélier en relief. Chine, époque Song Xe-XIe siècle.  
Haut. 19,8 cm 1 500 / 2 000 €  
Ancienne restauration au col.

- 59. Paire de statuettes** en biscuit émaillé turquoise, représentant un couple de lièvres assis grignotant une grappe de raisins. Chine, XVIIIe siècle.  
Haut. 17 cm 1 500 / 2 000 €  
Egrenures et petit éclat à deux oreilles.



59



60

- 60. Vase piriforme**, à long col en porcelaine monochrome émaillée rose framboise. Chine, époque Qing, XIXe siècle. Marque apocryphe Qianlong en zuanshu sur la base.  
Haut. 20,5 cm 600 / 800 €

- 61. Paire de vases** de forme rouleau en porcelaine et émail bleu poudré, à décor réhaussé d'or de médaillons, de faisans auprès de pivoines et prunus en fleurs. Des motifs de grecques, panneaux de lotus stylisés et objets mobiliers complètent l'ornementation. Marque au double cercle sous la base. Chine, vers 1920.  
Haut. 48 cm 2 000 / 3 000 €  
Usure de la dorure.



61

62. **Important groupe** en jade blanc, légèrement céladon, infusé de rouille, représentant une coloquinte rattachée à une tige feuillagée ajourée supportant quatre autres petites coloquintes. Deux chauves-souris « *biānfu* », l'une tenant un épi de maïs, complètent l'ornementation.

Chine, période Qianlong (1735-1796).

Reposant sur un socle en bois ajouré de coloquintes et feuillages.

Haut. 20 - Larg. 12 cm

80 000 / 100 000 €

Petites égrenures.

Provenance :

- Collection Michel Roux-Spitz,
- Collection Jeanne Claire Escuroux, veuve de Michel Roux-Spitz,
- Par descendance.

Depuis ses origines, le monde chinois attribue au jade cinq vertus au regard de cinq critères intrinsèques à la pierre. Sa luminosité, renvoie au 善 « *shan* » signifiant bienveillance et amour. Le toucher soyeux de l'extérieur de la pierre, révèle l'âme intérieure, le 意 « *yi* » révélateur du parfait entendement des choses. La sculpture consciencieuse évoque le 思 « *si* » l'intelligence. Sa dureté manifeste une caractéristique inhérente d'autodéfense le 勇 « *yong* », courage. Enfin, la pureté retranscrit le caractère 清 « *qing* » reflet de l'âme pur.

Dans la culture traditionnelle chinoise, la chauve-souris et les coloquintes sont des symboles associés à des significations bénéfiques.

Si la chauve-souris est un symbole de bonheur et de chance, la coloquinte quant à elle incarne la longévité et la fécondité. Lorsque les chauves-souris et les coloquintes sont représentées ensemble, elles véhiculent des bénédictions pour une vie longue, prospère et heureuse.

ATTENTION : Ce lot est soumis à des restrictions.

Avant d'enchérir, il est obligatoire d'effectuer un dépôt d'un montant de 10.000 euros sur notre compte bancaire accessible en ligne en suivant le lien suivant : <https://www.ferri-drouot.com/depot-avance-en-ligne>.

AUCUNE ENCHERE ne sera prise en compte sans cette opération.





62

中国，乾隆时期（1735-1796）

和田白玉，略带青色，有沁色，缠枝葫芦叶。一对蝙蝠，其中一只拿着玉米，寓意“金玉满堂、多子多福”。木制底座，底座上有缠枝葫芦叶雕刻。

细微划痕。

21 厘米长

中国文化将玉赋予了五种美德，将玉的特点比喻为人所需要的五种品质，五德是指仁，义，智，勇，洁。

仁者，玉质温润雅致，是大智慧一般的品格。

义者，玉质表里如一，体现一个人言行一致。

智者，玉器会发出清脆悠扬的声音，仿佛智者发出智慧的声音。

勇者，玉的硬度大于铁，代表一个人百折不挠的胆量。

洁者，玉清澈剔透，是一个人洁身自好，冰清玉洁的体现。

在中国传统文化中，蝙蝠和葫芦都具有吉祥的寓意。

蝙蝠是幸福和幸运的象征，葫芦则象征着长寿、多子多福和福禄双全。

当蝙蝠和葫芦一起出现时，寓意着长寿、富贵、幸福吉祥。



63. **Important et rare groupe** en porcelaine blanc de Chine, représentant un bouddha assis en Samādhi sur un double lotus, vêtu de la robe monastique. Le visage aux yeux mi-clos, exprimant la sérénité, surmonté d'une chevelure bouclée, les longues oreilles à l'écoute du monde. Reposant sur un socle en bois sculpté de pétales de lotus.

Chine, XVIIIe siècle.

Haut. 44 cm - Hauteur totale. 52 cm

10 000 / 15 000 €

Petits accidents et manques, défauts de cuisson.

- 64. Tête de Bouddha** en pierre de teinte brun-rouge, présentant un visage arrondi aux yeux mi-clos, dégageant une impression de profonde sérénité. La chevelure, composée de boucles ondulées, évoque des fleurs de lotus épanouies et laisse apparaître une légère saillie de la protubérance crânienne. Les sourcils bien définis, s'écartent de l'arête d'un nez fin, droit et harmonieux, contrastant subtilement avec les courbes douces des paupières et des yeux délicatement obliques, tracés avec fluidité. Le menton saillant et légèrement doublé renforce l'expression du visage, tandis que la petite bouche, pincée dans un sourire discret, dévoile des lèvres pleines. Les longues oreilles, attentives aux souffrances du monde témoignent d'une grande sagesse.

Chine, époque Tang (618-907 ap. J.-C.).

Sur un socle en marbre noir.

Haut. 24 cm

20 000 / 30 000 €

Chiffres au dos n° 3 ; 31 et 5487 inventaires de mission (?)

Anciennes restaurations au niveau du nez et de l'arcade sourcilière.

#### L'influence de l'art Gupta dans la statuaire Tang

La présente tête reflète les caractéristiques iconographiques influencées par le bouddhisme, véhiculées par la Route de la soie d'Ouest en Est.

L'art Gupta s'est développé en Inde sous l'empire Gupta (environ 320-550 ap. J.-C.) caractérisé par l'humanisation de la figure divine, en particulier dans les représentations de Bouddha. Cette approche a été reprise par les artistes de l'époque Tang, en quête de rendre Bouddha accessible, comme un guide spirituel humain.

Les échanges culturels, commerciaux et religieux ont permis à l'art Gupta d'influencer les représentations de Bouddha dans les grottes de Dunhuang, les sculptures des grottes de Longmen, et d'autres centres bouddhistes majeurs de la Chine à l'époque Tang.

#### Roux-Spitz et le goût pour l'Asie

L'engouement de Michel Roux-Spitz pour l'Asie s'inscrit dans une dynamique intellectuelle rendue populaire par la fondation du musée Guimet à la fin du XIXe siècle, puis par les grandes expéditions comme celles de Paul Pelliot au début du XXe siècle ou encore par le biais de personnalités célèbres dont le marchand d'art chinois C.T LOO.

La tête de bouddha ici présentée met en lumière trois grands traits de la statuaire Tang, marquée par un équilibre des proportions, une simplicité des formes et un naturalisme raffiné suscitant une profonde quiétude analogue à la recherche d'harmonie dans l'architecture moderniste de Roux-Spitz.

Grâce aux archives photographiques des appartements de Michel Roux-Spitz, nous pouvons documenter cette tête de Bouddha depuis 1924/1925, au retour de Michel Roux-Spitz de Rome et son installation à Paris, d'abord dans l'immeuble de la rue Guynemer puis rue Litolf en 1935.

Cette tête de Bouddha était mise en correspondance dans les appartements Roux-Spitz avec la tête de Faune de Joseph Bernard, n°37 de notre vente.

Provenance :

- Collection Michel Roux-Spitz,
- Collection Jeanne Claire Escuroux, veuve de Michel Roux-Spitz,
- Par descendance.

Bibliographie :

- The Avery Brundage Collection, Chinese, Korean and Japanese sculpture.
- Bronze and Stone sculpture of China from the Yin to the Tang Dynasty by Seiichi Mizuno.
- Sérinde, terre de Bouddha « Dix siècles d'art sur la route de la soie ».





65. **Exceptionnelles statuettes** en porcelaine et émaux de la famille rose, représentant un jeune couple souriant, chacun tenant un vase orné de motifs feuillagés en relief.

Le jeune homme porte un pantalon jaune et une tunique traditionnelle turquoise, décorée en son centre d'un phénix aux ailes déployées et de fleurs de lotus.

La jeune fille est vêtue d'une robe traditionnelle ornée de motifs mille fleurs, la ceinture supportant un gong sonore et un ruyi.

Le couple arbore un collier en forme de cadenas, symbolisant la longévité et la fidélité conjugale.

Chacun reposant debout sur des socles, à décor ajouré de sapèques, phénix lovés en médaillons, entourés de trois pivouines éclatées et rinceaux feuillagés, des fleurs de lotus émaillés corail complètent l'ornementation du revers.

Compagnie des Indes, époque Qianlong (1735-1796).

Haut. 104 cm

30 000 / 40 000 €

Restaurations (Un rapport de condition détaillé sera remis sur demande auprès de l'Étude).

Provenance :

- Vente Seligman, 9 mars 1914, n° 104, Me Lair-Dubreuil.
- Collection particulière française, resté dans la famille par descendance.

Œuvres en rapports :

- Modèle similaire vendu chez Artcurial le 12 décembre 2023, lot 117.
- Une figure du jeune homme illustré par Williamson, « The Book of Famille rose », pl. LXIX.
- Vente de la collection du « Docteur Julien Pergola et de divers amateurs », Sotheby's Monaco, vente du 23 juin 1986, modèle similaire du couple reproduit au catalogue p. 146, lot 1278.

Lot vendu en collaboration avec M<sup>e</sup> Thierry MAY - Commissaire-Priseur - MAY & ASSOCIES

4, rue du Maréchal Foch 59100 Roubaix

contact@mayassocies.com



1. La vente se fera expressément au comptant et sera conduite en euros. L'adjudicataire le plus offrant et dernier enchérisseur aura l'obligation de payer comptant et de remettre ses nom et adresses postale et électronique.
2. L'acquéreur devra acquitter 30 % T.T.C. en sus du montant des enchères. Les frais bancaires pour virements étrangers seront à la charge de l'acquéreur. Les paiements par cartes de crédits étrangères subiront 1,20% de frais supplémentaires. Aucun chèque étranger ne sera accepté.
3. En cas de contestation au moment des adjudications, c'est à dire s'il est établi que deux ou plusieurs enchérisseurs ont simultanément porté une enchère équivalente, soit à haute voix, soit par signe, et réclament en même temps cet objet après le prononcé du mot adjugé, le-dit objet sera remis en adjudication au prix proposé par les enchérisseurs et tout le public présent sera admis à enchérir à nouveau.
4. D'éventuelles modifications aux descriptions du catalogue pourront être annoncées pendant la vente et seront consignées au procès-verbal de vente. Aucune réclamation ne sera admise pour les restaurations d'usage et petits accidents, l'exposition publique ayant permis l'examen des œuvres proposées à la vente. Les dimensions et les estimations sont communiquées à titre indicatif.
5. L'adjudicataire pourra s'acquitter de son paiement en espèces, jusqu'à 1 000 € (frais et taxes compris) pour un particulier résident français, par virement bancaire ou par carte de crédit (à l'exclusion d'American Express). Aucun lot ne sera remis aux acquéreurs avant acquittement de l'intégralité des sommes dues.
6. A défaut de paiement par l'adjudicataire, après mise en demeure restée infructueuse, le bien sera remis en vente à la demande du vendeur, sur folle enchère de l'adjudicataire défaillant, immédiatement ou à la première opportunité. Si le vendeur ne formule pas sa demande dans un délai d'un mois à compter de l'adjudication, il nous donne tout mandat pour agir en son nom et pour son compte. A ce titre, FERRI se réserve, à sa discrétion, la possibilité de percevoir des intérêts sur la totalité des sommes dues, ce à compter d'une mise en demeure restée infructueuse. De rejeter, lors de toute vente future aux enchères, toute offre faite par l'acheteur défaillant ou obtenir un dépôt préalable avant d'accepter ses enchères. En cas de revente sur folle enchère, de faire supporter au fol enchérisseur toute moins-value éventuelle, par rapport au prix atteint lors de la première adjudication. Enfin, d'exercer tous les droits et tous les recours appartenant aux créanciers gagistes sur tous les biens en sa possession appartenant à l'acheteur.
7. Toute T.V.A. facturée sera remboursée aux personnes non-résidentes de l'Union Européenne à condition qu'elles en fassent la demande écrite au service comptable de FERRI dans un délai de trois mois après la vente, et sur présentation de l'exemplaire 3 du document douanier d'exportation (DAU) sur lequel FERRI devra figurer comme expéditeur et l'acheteur comme destinataire. L'exportation doit intervenir dans les délais légaux.
8. Si vous souhaitez faire une offre d'achat par écrit ou enchérir par téléphone, vous pouvez utiliser le formulaire en fin de catalogue. Celui-ci doit nous parvenir au plus tard le matin de la vacation, accompagné de vos coordonnées et garanties bancaires. Dans le cas de plusieurs offres d'achat du même montant, l'offre déposée la première l'emporte sur les autres.
9. Les enchères par téléphone et sur la plateforme [www.drouot.com](http://www.drouot.com) via le Live sont un service rendu aux clients. En aucun cas, FERRI ne pourra être tenu responsable pour avoir manqué un ordre par erreur ou pour un problème technique informatique ou téléphonique.
10. Dès l'adjudication prononcée, les objets sont sous l'entière responsabilité de l'adjudicataire. Il est conseillé aux adjudicataires de procéder à l'enlèvement de leurs lots dans les meilleurs délais afin d'éviter les frais de manutention et de gardiennage, qui sont à leur charge. Le magasinage n'engage pas la responsabilité de la Société de Vente à quelque titre que ce soit. Toutes les formalités et transports d'expédition restent à la charge de l'acquéreur. Sauf convention avec FERRI, la demande d'un Certificat d'exportation, ou de tout autre document administratif, n'affecte pas l'obligation de paiement comptant de l'acheteur.
11. Les achats ne pourront être enlevés qu'après complet paiement par l'adjudicataire. Tous les lots pourront être enlevés pendant ou après la vacation sur présentation de l'autorisation de délivrance du service comptable de FERRI.
12. Les meubles, tableaux et objets adjugés via la plateforme [www.drouot.com](http://www.drouot.com) et qui n'auront pas été retirés, avant le lendemain de la vente - jusqu'à 10 heures - à Drouot Richelieu, seront entreposés au service Magasinage de l'Hôtel Drouot (accès par le 6bis, rue Rossini 75009 Paris. Ouvert uniquement sur rendez-vous à prendre en ligne : <https://drouot.com/hotel-drouot>). Les frais de dossier et de stockage seront à régler directement au service Magasinage de l'Hôtel Drouot, avant ou au moment de l'enlèvement des lots et sur présentation du bordereau acquitté par la comptabilité de FERRI et de l'étiquette de vente.
13. Les meubles, tableaux et objets volumineux adjugés par téléphone ou sur ordre d'achat qui n'auront pas été retirés par leurs acquéreurs le lendemain de la vente avant 10 heures, en salle à Drouot Richelieu, seront également entreposés au service Magasinage de l'Hôtel Drouot. Seuls les objets de petit volume adjugés par téléphone ou sur ordre d'achat seront transportés chez FERRI, dans nos locaux où ils seront gardés à titre gracieux. FERRI se réserve la possibilité, en cas de stockage à durée indéterminée, d'envoyer les objets dans un garde-meubles, aux frais de l'acheteur.

1. The sale will be made expressly in cash and will be conducted in euros. The highest bidder and last bidder will be required to pay cash and provide their name, mailing address and email address.
2. The purchaser must pay 30% T.T.C. in addition to the auction amount. Bank charges for foreign transfers will be borne by the buyer. Payments by foreign credit cards will be charged an additional 1.20%. No foreign cheques will be accepted.
3. In the event of a dispute at the time of the tenders, that is to say if it is established that two or more bidders have simultaneously made an equivalent auction, either aloud or by sign, and claim at the same time this object after the pronouncement of the word awarded, the object will be tendered at the price proposed by the bidders and all the public present will be allowed to bid again.
4. Any changes to the catalogue descriptions may be announced during the sale and will be recorded in the sales minutes. No claim will be allowed for restorations of use and small accidents, the public exhibition having allowed the examination of the works proposed for sale. Dimensions and estimates are provided for information purposes only.
5. The successful bidder may pay in cash, up to €1,000 (including fees and taxes) for an individual resident of France, by bank transfer or credit card (excluding American Express). No lot will be given to the buyers before payment of all amounts due.
6. In the absence of payment by the successful bidder, after formal notice remained unsuccessful, the property will be put back on sale at the request of the seller, on "folle enchère" of the defaulting bidder, immediately or at the first opportunity. If the seller does not make his request within one month of the auction, he gives us any mandate to act on his behalf. As such, FERRI reserves the right, at its discretion, to collect interest on all amounts due, from a formal notice that has not been issued. To reject, at any future auction, any offer made by the defaulting buyer or obtain a prior deposit before accepting his bids. In the event of resale on "folle enchère", to make the fol bidder bear any loss of value, in relation to the price reached at the first auction. Finally, to exercise all the rights and all the remedies belonging to the secured creditors on all the property in its possession belonging to the buyer.
7. All invoiced VAT will be refunded to non-resident persons of the European Union provided that they make a written request to the accounting department of FERRI within three months after the sale, and on presentation of copy 3 of the customs export document (DAU) on which FERRI must appear as sender and the buyer as recipient. The export must take place within the legal deadlines.
8. If you wish to make an offer in writing or to bid by phone, you can use the form at the end of the catalogue. It must reach us at the latest the morning of the vacation, accompanied by your contact details and bank guarantees. In the case of several offers to purchase of the same amount, the first bid shall prevail over the others.
9. Bidding by phone and on the [www.drouot.com](http://www.drouot.com) platform via Live is a service to customers. Under no circumstances can FERRI be held responsible for having missed an order by mistake or for a computer or telephone technical problem.
10. Upon award of the contract, the objects shall be the sole responsibility of the successful tenderer. Tenderers are advised to collect their lots as soon as possible to avoid handling and guarding costs, which are their responsibility. The shopping does not engage the responsibility of the Sales Company in any capacity whatsoever. All formalities and shipping are the responsibility of the buyer. Unless otherwise agreed with FERRI, the application for an Export Certificate, or any other administrative document, does not affect the buyer's cash payment obligation.
11. Purchases may only be removed after full payment by the successful bidder. All lots can be removed during or after the vacation on presentation of the authorization to issue the accounting department of FERRI.
12. Furniture, paintings and objects awarded via the [www.drouot.com](http://www.drouot.com) platform that have not been removed, before the day after the sale - until 10 a.m. - at Drouot Richelieu, will be stored at the Hôtel Drouot Shopping Department (access by 6bis, rue Rossini 75009 Paris. Open only by appointment to be taken online: <https://drouot.com/hotel-drouot>). The processing and storage fees will be payable directly to the Hotel Drouot Shopping Department, before or at the time of collection of the lots and upon presentation of the receipt paid by FERRI accounting and the sales label.
13. Furniture, paintings and bulky objects sold by telephone or by order of purchase that have not been removed by their purchasers the day after the sale before 10 a.m., in the dining room at Drouot Richelieu, will also be stored in the Shopping Department of the Hôtel Drouot. Only items of small volume sold by telephone or on order of purchase will be transported to FERRI, in our premises where they will be kept free of charge. FERRI reserves the right, in case of storage for an indefinite period, to send the objects to a storage room, at the expense of the buyer.



